

KULTURMILJØER - FÅREVEJLE OG KRAGHOLM



En forholdsvis nyplantet allé forbinder landsbyen med hovedgården.

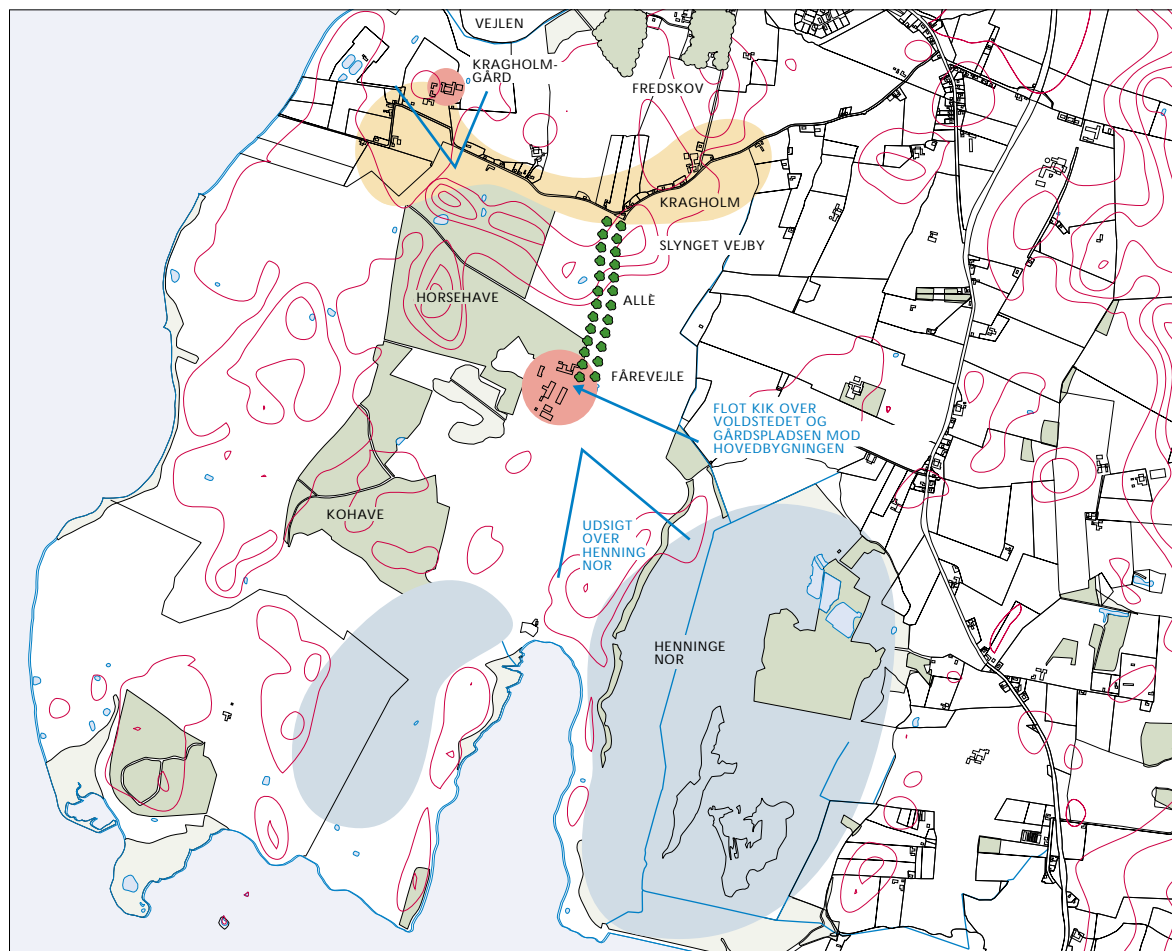
Hovedgården Fårevejle og landsbyen Kragholm syd for Rudkøbing har hørt sammen gennem århundreder. De indgik i et karakteristisk hovedgårdslandskab, som bestod af hovedgården, beliggende i et afgrænset område med kystskove og engstrækninger, og en beskeden rydningslandsby.

Fra Kragholm fører vejen over i en yngre allé ned til hovedgården, hvis tilplantede, brede voldsted tegner sig markant på baggrund af det flade terræn. Gårdanlægget er meget stort anlagt. Løveprydede portaler markerer adgangen over vandgraven til gårdspladsen. Længst mod vest, i en lige akse fra løveporten ligger gårdens hovedbygning, opført i nyrenæssance med siderisalitter og trappetårn. Aksen konstituerer det store gårdrum. Avlslænger, lade og forvalterbolig er beliggende på pladsens nord- og sydsider. Længerne er grundmurede og står i en skarp gul kalk. Laden, som vender sin imponerende gavl ind mod gårdspladsen, dominerer indtrykket. Alt i alt et usædvanlig helstøbt herregårdsmiljø.

Fårevejle var vel nok den største af Langelands hovedgårde. I 1583 foretog rigsråd Erik Hardenberg en stor udvidelse af voldstedet. Over det daværende porttårns hvælv sad en sandstensportal, hvis latinske indskrift nævner at Erik Hardenberg omgav gården med vold og grav, for at han og hans efterkommere kunne være i sikkerhed her. Ved opførelsen af den nuværende hovedbygning i 1868 blev stenen flyttet til dets trappetårn.

Ladegården blev ombygget i 1634, men brændte i 1833 og 1851 og blev erstattet af de nuværende avlsbygninger. Samtidig sløjfede man den største del af voldene og gravene. Den nuværende hovedbygning er opført i 1868 ved arkitekt D. H. Klein. Den brændte kort efter, men blev genopført i samme stil. En værdig repræsentant for tidens herregårdsbyggeri.

Kragholm synes opstået i senmiddelalderen ved rydninger i Henninges kystskovbælte. Den ligger langs en slynget vej og har den temmelig løse opbygning, som er typisk for rydningsbyer.



Fårevejle og Kragholm, 1:30.000



Fårevejles gårdsplads er enormt stor. Uden den aksefaste bebyggelse ville anlægget true med at falde 'fra hinanden'.

De karakteristiske bevoksede stendiger ses på et langt stykke af Kragholmvej.

I 1472 var landsbyens ni gårde hoveriydende småbrug under Fårevejle. De blev senere egaliseret i to størrelsesklasser. Ved endnu en egalisering i 1767 reduceredes antallet til seks gårde af ens størrelse. Gårdene var dog stadig meget små, tilsvarende andre landsbyer, der lå tæt på en hovedgård. Kragholm blev udskiftet 1812 i store, uregelmæssige blokke. To af byens seks gårde flyttede efterfølgende ud nord for byen, mens en tredje er nedlagt.

Som følge af en voksende befolkning og et øget hoveribehov på Fårevejle steg antallet af huse i landsbyen fra tre i 1583 til tolv i 1767.



Kragholmgård benyttes i dag som efterskole. Gårdanlægget fremstår venligt og imødekomende i god samklang med efterskolens nybygninger.

Efter midten af 1800-årene begyndte overgangen til selveje, hvorefter antallet af huse voksede stærkt. Da der ikke siden er sket nævneværdigt nybyggeri, har Kragholm bevaret den løse opbygning og bebyggelsens afgørende præg af naboskabet til den store hovedgård.

Kragholmgård, som i dag er efterskole, står som et helstøbt gårdanlæg med avlsbygninger i rødmalet bindingsværk og gulkalkede tavl. Stuehuset er grundmuret, opført i røde tegl og forsynet med gule, dekorative bånd.

KULTURMILJØER - SYDØSTLANGELANDS HOVEDGÅRDSLandskab

Det sydøstlangelandske hovedgårdslandskab har sin tyngde omkring hovedgårdene Hjortholm og Skovsgård med landsbyerne Fodslette og Hennesved, hvor kystskove og udbredte enge har tilbudt naturskønne og ressourcerige udflytningsmuligheder.

Hjortholm er den største af gårdene. Dens oprindelse kan føres tilbage til en mindre landsbyhovedgård, som i slutningen af 1400-årene lå i Fodslette. Omkring år 1600 flyttede gården ud til et område med kystskove nordøst for landsbyen.

Godsets bygningsanlæg med beboelseshus, avlsbygninger og forvalterbolig er af imponerende dimensioner og udgør, sammen med de store åbne herregårdsmarker, skove, spredte landarbejderhuse og mod øst store syltområder med diger, et velbevaret og repræsentativt hovedgårdslandskab. Hovedbygningen er et grundmuret barokhus med et teglhængt mansardtag fra 1789. Facadens midterparti er fremhævet med pilastre og frontispice. Herudover er facaden udstyret med to små siderisalitter.

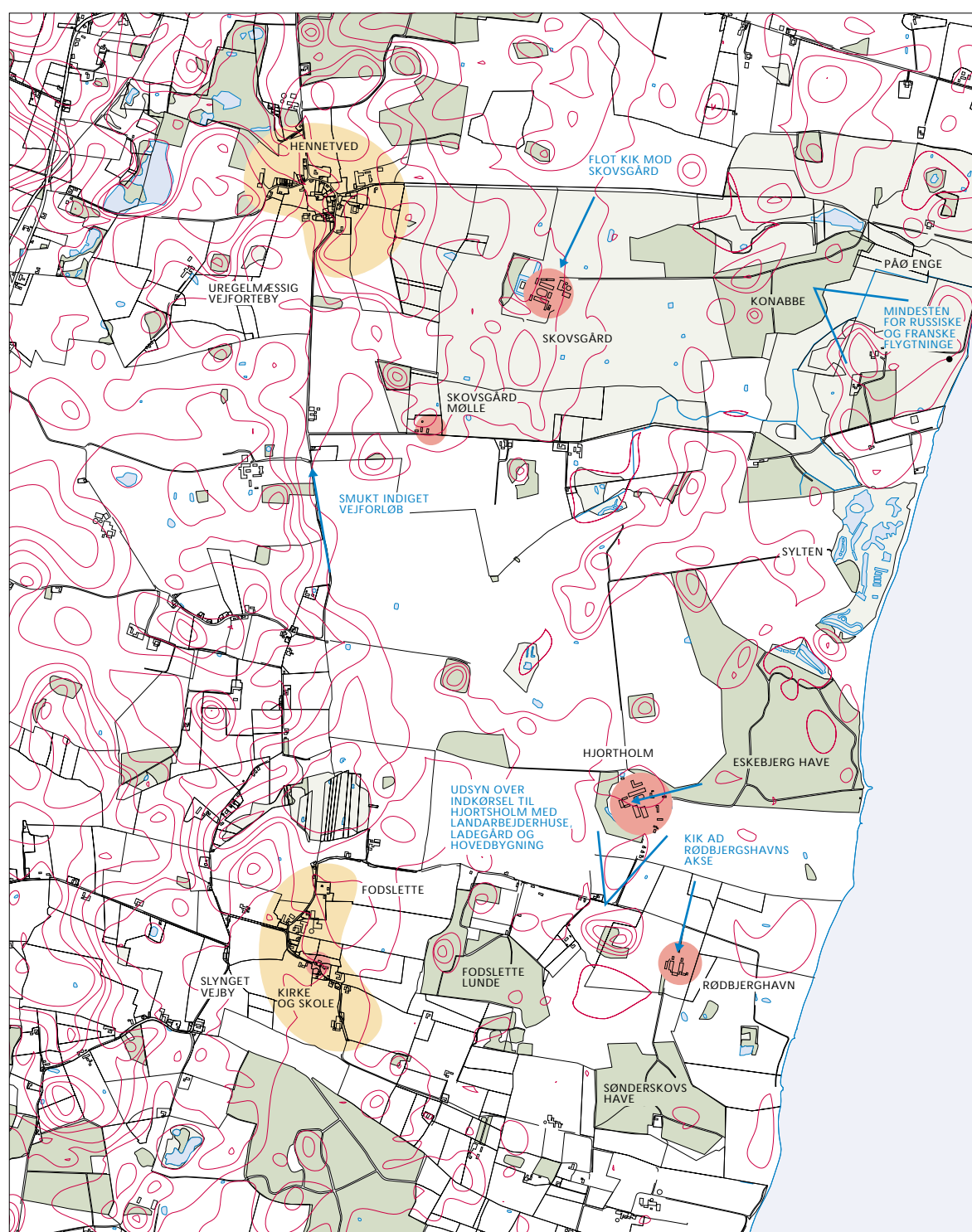
Fodslette flyttede til sin nuværende plads ved middelalderens begyndelse. Den har form efter den slyngede vej, som forbinder den med nabolandsbyerne. Fodslette blev udskiftet i 1786, hvorefter halvdelen af landsbyens daværende 18 gårde og en del huse flyttede ud langs vejen til Sønderskovs Have. Mange er stadig velbevarede og landskabeligt smukt beliggende. Tomterne i byen blev kun til en vis grad udfyldt af ny bebyggelse, så Fodslette har bevaret et vist uberørt præg.

Den nærliggende avlsgård, Rødbjerghavn, blev i 1847 oprettet af fire bøndergårde under Hjortholm. Gården er opført som en trelænget gård. En gårdtype, som er typisk for den langelandske byggeskik på landet i 1800-årene.

Skovsgård har ikke den samme nære tilknytning til Hennesved, som Hjortholm til Fodslette. Skovsgård, som var betydelig mindre end Hjortholm, har således ikke på noget tidspunkt ejet mere end halvdelen af Hennesved. Gården kendes fra 1457. I 1760 var Skovsgård stadig en af øens mange mindre hovedgårde. Ejerforholdene har skiftet betydeligt. Gården ejes i dag af Danmarks Naturfond under Danmarks Naturfredningsforening.

Hennesved udgør et velbevaret og interessant landsbymiljø, der er præget af en tæt bebyggelse af landarbejderhuse og husmandssteder samt enkelte gårde. Landsbyen omtales første gang i 1231. Den er anlagt ved rydning i det østlangelandske skovbælte.

Den 4. maj 1945 landede en større gruppe franske og russiske krigsfanger på stranden ved Påø. Til minde herom er rejst en sten ved stranden.



Hovedgårdslandskabet omkring Hjortholm og Skovsgård, 1:30.000



Det sydøstlangelandske hovedgårdslandskab er særligt smukt ved Påø Enge med blanke vandspejl og et rigt fugleliv.



Hjortholms hovedbygninger udgør et samlet kompleks af stor variation og skønhed.